

**Проверочная работа
по БИОЛОГИИ**

8 класс (по программе 7 класса)

Вариант 2

Инструкция по выполнению работы

На выполнение работы по биологии отводится 60 минут. Работа включает в себя 13 заданий.

Ответы на задания запишите в поля ответов в тексте работы. В случае записи неверного ответа зачеркните его и запишите рядом новый.

При выполнении работы не разрешается пользоваться учебником, рабочими тетрадями и другим справочным материалом.

При необходимости можно пользоваться черновиком. Записи в черновике проверяться и оцениваться не будут.

Советуем выполнять задания в том порядке, в котором они даны. В целях экономии времени пропускайте задание, которое не удаётся выполнить сразу, и переходите к следующему. Если после выполнения всей работы у Вас останется время, то Вы сможете вернуться к пропущенным заданиям.

Желаем успеха!

1

Рассмотрите изображения различных объектов живой природы.

1.1. Подпишите их названия, используя слова из предложенного списка: *двудольные*, *листочкостебельные мхи*, *папоротниковые*, *плауновые*.



А. _____



Б. _____



В. _____



Г. _____

1.2. Три из изображённых объектов объединены общим признаком. Выпишите название объекта, «выпадающего» из общего ряда. Объясните свой выбор.

Ответ: _____

2

Как питаются бактерии? Назовите один из способов питания.

Ответ: _____

3

Василиса и Аркадий собрали и подготовили для гербария образцы растений. Для каждого растения им необходимо составить «паспорт», соответствующий положению этого растения в общей классификации организмов. Помогите ребятам записать в таблицу **слова** из предложенного списка в такой последовательности, чтобы получился «паспорт» растения.

Список слов:

- 1) Растения
- 2) Двудольные
- 3) Мимоза стыдливая
- 4) Покрытосеменные
- 5) Мимоза



Царство	Отдел	Класс	Род	Вид

4

Известно, что **омела белая** – кустарник, паразитирующий на деревьях. Используя эти сведения, выберите из приведённого ниже списка два утверждения, относящиеся к описанию **данных** признаков этого растения.

Запишите в ответе **цифры**, соответствующие выбранным ответам.

- 1) Омела белая – официальная цветочная эмблема шведской провинции Вестманланд.
- 2) Разветвлениями корней омела проникает в древесину растения-хозяина, образуя в ней многочисленные присоски.
- 3) Листья и стебли растения ядовиты, их попадание в желудок может вызвать рвоту и диарею.
- 4) Плод растения – ложная ягода, при созревании белая, просвечивающая.
- 5) Стебли омелы деревянистые, голые, легко ломающиеся в узлах, образуют шарообразный куст.



Ответ.

--	--

5

Выберите из предложенного списка и вставьте в текст пропущенные слова, используя для этого их цифровые обозначения. Впишите номера выбранных слов на места пропусков в тексте.

Спирогира

В стоячих водоёмах часто плавают скользкие зелёные комки – скопления водоросли спирогиры. По своему строению спирогира – это _____ (А) зелёная водоросль. Внутри клеток находятся зелёные _____ (Б) в виде спирально закрученных лент. В них осуществляется фотосинтез, в процессе которого растение активно выделяет _____ (В).

Список слов:

- 1) углекислый газ
- 2) нитчатая
- 3) кислород
- 4) хлоропласт
- 5) одноклеточная
- 6) хроматофор

Запишите в таблицу выбранные цифры под соответствующими буквами.

Ответ.

А	Б	В

6

Приведите по три примера растений, относящихся к указанным классам. Запишите их названия в таблицу.

Папоротниковые	Двудольные

7

Установите соответствие между характеристиками и классами растений: к каждой позиции, данной в первом столбце, подберите соответствующую позицию из второго столбца.

ХАРАКТЕРИСТИКИ

- А) у многих представителей развита древесина
- Б) мочковатая корневая система
- В) цветок содержит чашечку и венчик
- Г) листья простые или сложные, чаще с сетчатым жилкованием
- Д) стебель не способен к утолщению
- Е) одна семядоля в семени

КЛАССЫ РАСТЕНИЙ

- 1) Однодольные
- 2) Двудольные

Запишите в таблицу выбранные цифры под соответствующими буквами.

Ответ.

А	Б	В	Г	Д	Е

8

Установите последовательность действий при работе с фиксированным микропрепаратом ткани. В ответе запишите соответствующую последовательность цифр.

- 1) Зарисуйте микропрепарат.
- 2) Зажмите препарат лапками-держателями.
- 3) Положите микропрепарат на предметный столик.
- 4) Глядя в окуляр, настройте свет.
- 5) Медленно приближайте тубус микроскопа к микропрепарату, пока не увидите чёткое изображение ткани.

Ответ.

--	--	--	--	--

9

К какому классу относят растение, диаграмма цветка которого показана на рисунке 1?

- 1) Сфагновые мхи
- 2) Хвойные
- 3) Двудольные
- 4) Папоротниковые

Ответ.

--

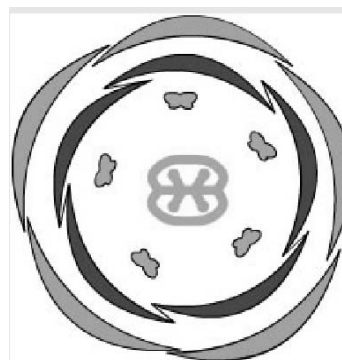


Рисунок 1

10

Какой признак, показанный на диаграмме цветка (см. задание 9), позволяет определить принадлежность растения к этому классу? Почему?

Ответ:

11

Верны ли следующие суждения о размножении папоротников?

- А. Развитие спор происходит на небольшом сердцевидном заростке.
- Б. В дальнейшем из споры формируется крупное растение с листьями и корневищем.

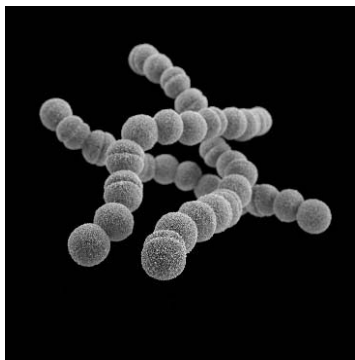
- 1) верно только А
- 2) верно только Б
- 3) оба суждения верны
- 4) оба суждения неверны

Ответ.

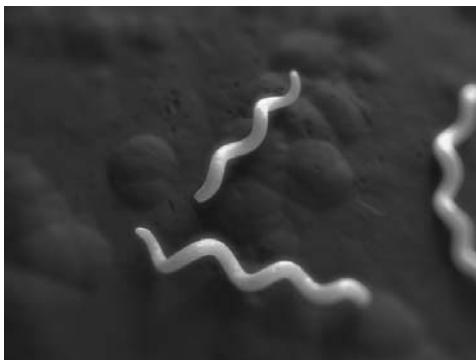
--

12

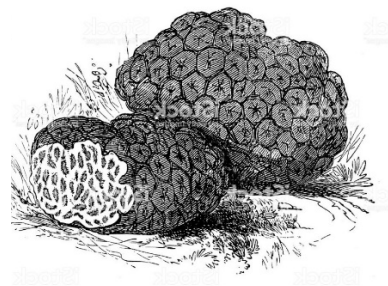
Рассмотрите изображения шести организмов. Предложите основание, согласно которому их можно разделить на две группы по три представителя в каждой.



Бактерии кокки



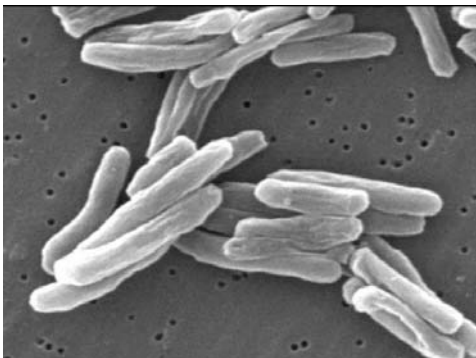
Бактерии спириллы



Трюфель



Плаун баранец



Палочки Коха



Спаржа лекарственная

Заполните таблицу: запишите в неё основание, по которому были разделены организмы, общее название для каждой группы организмов и перечислите организмы, которые вы отнесли к этой группе.

Номер группы	Какое основание позволило разделить организмы?	Как называется данная группа организмов?	Какие организмы относят к данной группе?
Группа 1			
Группа 2			

13

13.1. Рассмотрите изображения растений: *хламидомонада*, *можжевельник обыкновенный*, *паслён клубненосный*. Подпишите их названия под соответствующими изображениями.

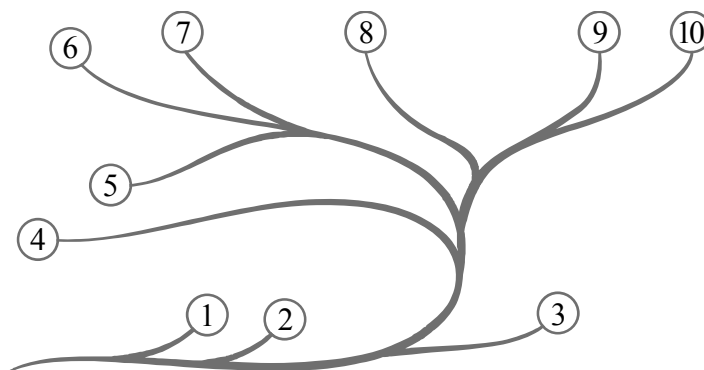
Под каждым названием растения укажите среду его обитания: *наземно-воздушная*, *водная*.



Название			
Среда обитания			

13.2. Рассмотрите схему, отражающую развитие растительного мира Земли.

- 1 – Зелёные водоросли
- 2 – Красные водоросли
- 3 – Бурые водоросли
- 4 – Мхи
- 5 – Плауны
- 6 – Папоротники
- 7 – Хвои
- 8 – Голосеменные
- 9 – Однодольные
- 10 – Двудольные



Какими цифрами на схеме обозначены группы организмов, к которым относят изображённые на рисунках растения? Запишите в таблицу номера соответствующих групп.

Паслён клубненосный	Можжевельник обыкновенный	Хламидомонада

13.3. Какое из этих растений широко используется как декоративное?

Ответ: _____