

**МИНИСТЕРСТВО ОБРАЗОВАНИЯ И МОЛОДЕЖНОЙ ПОЛИТИКИ  
РЯЗАНСКОЙ ОБЛАСТИ**

**ПРИКАЗ**

от «13» февраля 2022 г.

№ 241

**Об утверждении информационной справки о результатах проведения мониторингового исследования по оценке функциональной грамотности обучающихся общеобразовательных организаций Рязанской области в 2021-2022 учебном году**

В соответствии с приказом министерства образования и молодежной политики Рязанской области от 22.07.2021 № 1001 «Об организации и проведении мониторинга по оценке функциональной грамотности обучающихся в образовательных организациях Рязанской области в 2021 году и о мероприятиях по его результатам», в целях повышения качества образования в регионе, выявления способностей обучающихся применять полученные в школе знания и умения для решения учебно-практических и учебно-познавательных задач, а также в рамках подготовки к участию общеобразовательных организаций региона в международных сопоставительных исследованиях

**ПРИКАЗЫВАЮ:**

1. Утвердить информационную справку о результатах проведения мониторингового исследования по оценке функциональной грамотности обучающихся общеобразовательных организаций Рязанской области в 2021-2022 учебном году (далее - Справка) согласно приложению.
2. Отделу оценки качества образования (Е.А. Чеснокова):
  - довести содержание настоящего приказа до начальников муниципальных органов управления образованием и руководителей областных и негосударственных общеобразовательных организаций;
  - разместить Справку на официальном сайте министерства образования и молодежной политики Рязанской области в разделе «Оценка качества образования».
3. ОГБУ ДПО «Рязанский институт развития образования» (А.А. Кашаев) (далее - РИРО):
  - разработать адресные методические рекомендации для учителей общеобразовательных организаций с целью:
    - ✓ повышения качества образования в регионе;
    - ✓ подготовки к участию общеобразовательных организаций региона в международных сопоставительных исследованиях;



- ✓ использования результатов мониторингового исследования в практической деятельности руководящих и педагогических работников;
- скорректировать программы курсов повышения квалификации учителей с учетом результатов мониторингового исследования по оценке функциональной грамотности;
- организовать серию мастер-классов, обучающих семинаров (в очном и/или дистанционном форматах) для учителей по изучению технологий формирования функциональной грамотности у обучающихся;
- оказывать методическую помощь школам по интерпретации полученных результатов и выработке методических рекомендаций по устранению выявленных дефицитов у обучающихся;
- довести до общеобразовательных организаций региона перечень изданных пособий по формированию и оцениванию заданий функциональной грамотности разных направлений, а также имеющихся интернет-ресурсов, представляющих собой банки заданий по функциональной грамотности для школьников с целью активного внедрения их в урочную и внеурочную деятельность;
- разместить Справку на официальном сайте РИРО.

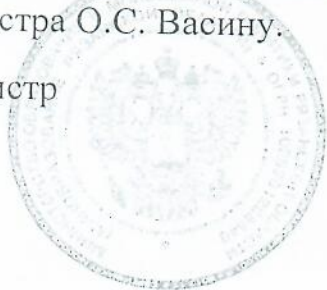
#### 4. Рекомендовать начальникам МОУО:

- проанализировать
  - ✓ полученные результаты обучающихся подведомственных общеобразовательных организаций,
  - ✓ выявленные затруднения у обучающихся для осуществления корректировки планирования работы методических объединений;
- довести результаты мониторинга по всем направлениям функциональной грамотности до подведомственных общеобразовательных организаций;
- выявить школы с высокими результатами и успешным опытом формирования функциональной грамотности обучающихся и организовать систематическую работу по изучению выявленного успешного опыта представителями других школ;
- выявить школы с низкими результатами мониторинга уровня функциональной грамотности обучающихся и организовать систематическую работу по оказанию методической помощи руководству и педагогическому составу таких школ.
- организовать своевременное информирование учителей об особенностях международных сопоставительных исследований, в которых принимают участие российские школьники, об особенностях заданий, направленных на оценивание функциональной грамотности, а также проинформировать учителей с возможностями использования заданий для формирования функциональной грамотности.
- сформировать систему адресного наставничества для учителей, чьи учащиеся продемонстрировали низкие результаты;



- использовать в учебном процессе результаты мониторингового исследования по оценке функциональной грамотности;
  - осуществить мониторинг использования учителями подведомственных общеобразовательных организаций заданий по функциональной грамотности из электронных банков заданий (РЭШ, ИСРО РАО и т.д.) в урочной и внеурочной деятельности;
  - обеспечить своевременное повышение квалификации педагогических работников подведомственных общеобразовательных организаций по формированию у обучающихся функциональной грамотности.
5. Рекомендовать руководителям общеобразовательных организаций:
- проанализировать результаты проведенного мониторингового исследования по оценке функциональной грамотности обучающихся школы и выявленные затруднения школьников;
  - выявить педагогов, чьи ученики продемонстрировали высокий уровень функциональной грамотности любого из направлений и создать условия для возможности включить их в деятельность по наставничеству над другими учителями;
  - выявить педагогов, нуждающихся в методической помощи и сформировать систему адресного наставничества для учителей, чьи учащиеся продемонстрировали низкие результаты либо с использованием опыта учителей своей общеобразовательной организации, либо методистов муниципального уровня;
  - организовать систематическую планомерную подготовку педагогического состава школы к формированию и оцениванию функциональной грамотности;
  - учитывать степень индивидуальных затруднений учеников в выполнении заданий,
  - осуществлять мониторинг использования педагогическим составом электронных банков заданий функциональной грамотности (РЭШ, ИСРО РАО и т.д.) в урочной и внеурочной деятельности;
  - организовывать практикумы в оценивании заданий по функциональной грамотности в соответствии с требованиями критериев оценивания.
  - усилить внутришкольный контроль качества проектирования рабочих программ по учебным предметам, уровня их соответствия ФГОС и отражения в них деятельности по формированию и оцениванию функциональной грамотности школьников.
  - рекомендовать использовать в работе педагогам методические рекомендации по оценке функциональной грамотности, разработанные по результатам мониторинга.
6. Контроль за исполнением приказа возложить на первого заместителя министра О.С. Васину.

Министр



О. С. Щетинкина



**Информационная справка  
о результатах проведения мониторингового исследования по оценке  
функциональной грамотности обучающихся общеобразовательных  
организаций Рязанской области**

В соответствии с приказом министерства образования и молодежной политики Рязанской области от 22 июля 2021 года № 1001 «Об организации и проведении мониторинга по оценке функциональной грамотности обучающихся в образовательных организациях Рязанской области в 2021 году и о мероприятиях по его результатам» в октябре 2021 года в общеобразовательных организациях Рязанской области был проведен мониторинг по оценке уровня функциональной грамотности (далее – мониторинг).

Целями мониторингового исследования по оценке функциональной грамотности обучающихся общеобразовательных организаций Рязанской области являются:

- 1) оценка уровня сформированности функциональной грамотности по трём основным направлениям у обучающихся 6-х классов всех общеобразовательных организаций Рязанской области;
- 2) подготовка образовательных организаций региона к участию в международных сопоставительных исследованиях, а также выявление возможностей образовательных организаций региона в организации и проведении диагностических работ по функциональной грамотности в компьютерном формате;
- 3) повышение качества образования в регионе.

В мониторинговом исследовании по оценке функциональной грамотности (далее - МИ) в 2021 году приняли участие обучающиеся 6-х классов всех школ Рязанской области, кроме тех, в которых в 2021-2022 учебном году в параллели 6-х классов не было обучающихся.

Общеобразовательные организации, не принимавшие участие в мониторинговом исследовании, представлены в **таблице 1**.

*Таблица 1*

**Общеобразовательные организации Рязанской области, не принимавшие участие в мониторинговом исследовании по оценке уровня сформированности функциональной грамотности у обучающихся 6-х классов в 2021-2022 уч. г.**

№ п/п	Наименование МО	Название ОО	Причина
1.	Кораблинский	МОУ «Ерлинская ОШ»	Нет 6-го класса
2.	Милославский	МОУ «Липяговская школа»	Нет 6-го класса
3.	Сасовский	МКОУ «Батьковская ОШ»	Нет 6-го класса
4.	Шиловский	МБОУ «Санская ООШ»	Нет 6-го класса
5.	ЧОУ	ЧОУ НШ «Гармония»	Нет 6-го класса
6.	ЧОУ	ОАНО «Школа 360»	Нет 6-го класса

Кроме того, в мониторинговом исследовании не принимали участие ещё 16 школ, а именно:

— 14 ОГБОУ, работающих по АООП;

— 2 специальных образовательных учреждения (МОУ «Центральная вечерняя школа» Милославского муниципального района, МБОУ «Стенькинская вечерняя (сменная) средняя школа» Рязанского муниципального района).

Общие сведения о количестве обучающихся 6-х классов, принимавших участие в мониторинге по данным протоколов, присланных из ОО, представлены **в таблице 2.**



Таблица 2

**Количество обучающихся 6-х классов общеобразовательных организаций Рязанской области, принимавших участие в мониторинговом исследовании по оценке функциональной грамотности в 2021-2022 уч. г.**

Направление функциональной грамотности	Общее количество школ-участниц МИ	Общее количество обучающихся в 6-х классах	Количество обучающихся, принявших участие в МИ по данным протоколов, присланных из ОО	Количество обучающихся, не принимавших участие в МИ по каким-либо причинам								
				Кол-во / %	По болезни, в том числе из-за карантина	Без объяснения причин	Дети с НОДА	Слабовидящие дети	Дети с ЗПР	Дети с У/О	Из-за технических неполадок	Другие причины
Читательская грамотность	277	11332	9400	Кол	1448	97	1	1	202	55	16	112
				-во								
Математическая грамотность	277	11332	9138	%	12,78%	0,86%	0,009%	0,009%	1,82%	0,49%	0,14%	0,99%
				-во								
Естественнонаучная грамотность	277	11332	9249	%	13,62%	1,21%	0,009%	0,009%	1,76%	0,46%	0,15%	2,15%
				-во								
				%	13,83%	1,22%	0,009%	0,009%	1,45%	0,53%	0,26%	1,09%



Фактическое количество полученных диагностических работ отличается от данных, полученных из школ и указанных в протоколах. Сопоставление данных протоколов и реального количества участников, просчитанного по количеству диагностических работ, представлено в **таблице 3**.

*Таблица 3*

**Сопоставление количества участников МИ,  
фактического и указанного в протоколах ОО**

Направление функциональной грамотности	Количество участников МИ			
	По протоколу	фактическое	с пометой н/д	% с н/д
Читательская грамотность	9400	9158	242	<b>2,6%</b>
Математическая грамотность	9138	8924	214	<b>2,3%</b>
Естественнонаучная грамотность	9249	9041	208	<b>2,2%</b>

Причиной подобного несоответствия данных (по протоколу и фактических) может быть некорректное заполнение и сохранение данных участниками мониторингового исследования, что свидетельствует о несоблюдении участниками исследования инструкций и процедуры проведения МИ.

При этом необходимо отметить, что значения показателей «Процент участников с пометой «Нет данных» не выходят за пределы статистической погрешности.

Поскольку в регионе подобный мониторинг проводился впервые, то некоторыми организаторами и участниками допущены отклонения от требований инструкций по проведению и проверке работ,- оценивание заданий педагогами выполнено не в соответствии с критериями, что, предположительно, может быть связано с недостатком опыта оценивания подобных работ.

**Результаты мониторингового исследования по оценке уровня сформированности функциональной грамотности по трём основным направлениям**

Результаты мониторингового исследования по оценке уровня сформированности функциональной грамотности у обучающихся 6-х классов всех общеобразовательных организаций Рязанской области по трём основным направлениям: читательская грамотность (ЧГ), математическая грамотность (МГ), естественнонаучная грамотность (ЕНГ) – представлены в **таблицах 4–6**. Рейтинг муниципалитетов по результатам по трём основным направлениям функциональной грамотности представлен в **таблицах 7–9**.

Максимальный балл, который можно было получить за выполнение заданий **по читательской грамотности**, – **26 баллов**. Максимальный балл за выполнение заданий **по математической грамотности** – **14 баллов**. Максимальный балл за выполнение заданий **по естественнонаучной грамотности** – **25 баллов**.



## Результаты по читательской грамотности

№ п/п	Наименование МО	Кол-во участников МИ	Ср. балл	Ср. % выполнения	Уровень сформированности читательской грамотности в среднем по МО	Уровни сформированности читательской грамотности												Средний (оптимальный) (48% - 54%)		Средний (55% - 62%)		Повышенный (63% - 69%)		Высокий (70% - 100%)	
						Низкий				Пороговый (базовый) (41% - 47%)				Средний (оптимальный) (48% - 54%)				Средний (55% - 62%)		Повышенный (63% - 69%)		Высокий (70% - 100%)			
						1d (0% - 18%)		1c (19% - 25%)		1b (26% - 33%)		1a (34% - 40%)		Кол-во		%		Кол-во		%		Кол-во		%	
1.	Ал.-Невский	109	8,13	31%	низкий 1b	37	34%	10	9%	12	11%	13	12%	11	10%	13	12%	9	8%	2	2%	2	2%		
2.	г. Касимов	338	7,58	29%	низкий 1b	86	25%	77	23%	52	15%	44	13%	31	9%	19	6%	16	5%	9	3%	4	1%		
3.	г. Рязань	4766	8,67	33%	низкий 1b	1060	22%	725	15%	710	15%	622	13%	553	12%	481	10%	302	6%	167	4%	146	3%		
4.	г. Сасово	255	8,56	33%	низкий 1b	55	22%	34	13%	49	19%	30	12%	30	12%	22	9%	22	9%	11	4%	2	1%		
5.	г. Скопин	296	8,08	31%	низкий 1b	76	26%	46	16%	47	16%	44	15%	31	10%	19	6%	13	4%	13	4%	7	2%		
6.	Ермишинский	56	7,75	30%	низкий 1b	18	32%	13	23%	6	11%	5	9%	3	5%	3	5%	3	5%	2	4%	3	5%		
7.	Захаровский	63	7,73	30%	низкий 1b	18	29%	11	17%	7	11%	9	14%	10	16%	2	3%	4	6%	1	2%	1	2%		
8.	Кадомский	43	5,12	20%	низкий 1c	24	56%	4	9%	7	16%	3	7%	3	7%	0	0%	2	5%	0	0%	0	0%		
9.	Касимовский	180	7,29	28%	низкий 1b	55	31%	28	16%	35	19%	22	12%	16	9%	11	6%	8	4%	3	2%	2	1%		
10.	Клепиковский	181	8,04	31%	низкий 1b	59	33%	20	11%	26	14%	17	9%	16	9%	18	10%	13	7%	8	4%	4	2%		
11.	Кораблинский	136	7,62	29%	низкий 1b	39	29%	26	19%	14	10%	24	18%	12	9%	13	10%	5	4%	2	1%	1	1%		
12.	Милославский	64	8,73	34%	низкий 1a	16	25%	9	14%	7	11%	11	17%	6	9%	6	9%	5	8%	2	3%	2	3%		
13.	Михайловский	244	7,73	30%	низкий 1b	72	30%	34	14%	43	18%	29	12%	28	11%	16	7%	12	5%	6	2%	4	2%		
14.	Пителинский	39	7,36	28%	низкий 1b	16	41%	6	15%	2	5%	5	13%	2	5%	4	10%	1	3%	1	3%	2	5%		
15.	Пронский	204	11,6	45%	2 пороговый (базовый)	16	8%	22	11%	18	9%	21	10%	39	19%	30	15%	25	12%	15	7%	18	9%		
16.	Путятинский	42	9,05	35%	низкий 1a	8	19%	6	14%	8	19%	3	7%	7	17%	5	12%	3	7%	1	2%	1	2%		
17.	Рыбновский	315	7,35	28%	низкий 1b	89	28%	64	20%	46	15%	44	14%	33	10%	20	6%	12	4%	5	2%	2	1%		
18.	Рязанский	246	7,64	29%	низкий 1b	63	26%	42	17%	39	16%	40	16%	27	11%	17	7%	12	5%	4	2%	2	1%		
19.	Рязанский	376	6,72	26%	низкий 1b	147	39%	65	17%	40	11%	39	10%	35	9%	29	8%	10	3%	8	2%	3	1%		
20.	Саложковский	71	7,9	30%	низкий 1b	20	28%	12	17%	11	15%	7	10%	9	13%	6	8%	0	0%	5	7%	1	1%		
21.	Сараевский	119	10,05	39%	низкий 1a	14	12%	15	13%	15	13%	23	19%	15	13%	16	13%	11	9%	4	3%	6	5%		
22.	Сасовский	54	9,44	36%	низкий 1a	15	28%	6	11%	4	7%	5	9%	6	11%	4	7%	5	9%	7	13%	2	4%		
23.	Сасовский	96	8,17	31%	низкий 1b	24	25%	15	16%	16	17%	11	11%	12	13%	7	7%	10	10%	0	0%	1	1%		
24.	Спасский	184	7,51	29%	низкий 1b	54	29%	29	16%	33	18%	25	14%	13	7%	15	8%	7	4%	7	4%	1	1%		
25.	Старожилковский	87	9,45	36%	низкий 1a	21	24%	12	14%	6	7%	10	11%	14	16%	8	9%	4	5%	7	8%	5	6%		
26.	Ухоловский	53	11,25	43%	2 пороговый (базовый)	5	9%	0	0%	9	17%	8	15%	15	28%	3	6%	4	8%	7	13%	2	4%		
27.	Чучковский	33	9,61	37%	низкий 1a	3	9%	5	15%	5	15%	6	18%	8	24%	1	3%	4	12%	1	3%	0	0%		
28.	Шацкий	145	9,72	37%	низкий 1a	21	14%	18	12%	18	12%	25	17%	21	14%	20	14%	13	9%	7	5%	2	1%		
29.	Шнировский	204	7,27	28%	низкий 1b	71	35%	31	15%	29	14%	23	11%	14	7%	17	8%	8	4%	9	4%	2	1%		
30.	ОГБОУ	98	9,22	35%	низкий 1a	21	21%	12	12%	15	15%	9	9%	11	11%	11	11%	11	11%	8	8%	0	0%		
31.	ФГБУ ДПС "Курцы"	17	12,06	46%	2 пороговый (базовый)	1	6%	1	6%	2	12%	2	12%	2	12%	4	24%	2	12%	2	12%	1	6%		
32.	ЧОУ	44	10,89	42%	2 пороговый (базовый)	3	7%	9	20%	5	11%	1	2%	9	20%	7	16%	3	7%	4	9%	3	7%		
	РО	9158	8,42	32%	низкий 1b	2227	24%	1407	15%	1336	15%	1180	13%	1042	11%	847	9%	559	6%	328	4%	232	3%		



## Результаты по математической грамотности

№ п/п	Наименование МО	Кол-во участников МИ	Ср. балл	Ср. % выполнения	Уровень сформированности математической грамотности в среднем по МО	Уровни сформированности читательской грамотности												Средний (оптимальный) (48% - 54%)		Средний (55% - 62%)		Повышенный (63% - 69%)		Высокий (70% - 100%)	
						Ид				Ис			Иb		Ia		Пороговый (базовый) (41% - 47%)	Средний (55% - 62%)	Повышенный (63% - 69%)	Высокий (70% - 100%)	Кол-во	%	Кол-во	%	
						Кол-во	%	Кол-во	%	Кол-во	%	Кол-во	%	Кол-во	%										
						(0% - 18%)	(19% - 25%)	(26% - 33%)	(34% - 40%)	(41% - 47%)	(55% - 62%)	(63% - 69%)	(70% - 100%)												
1.	Ал.-Невский	100	4,7	33,26	низкий Ib	27	27%	14	14%	13	13%	9	9%	7	7%	5	5%	13	13%	5	5%				
2.	г. Касимов	332	4	28,58	низкий Ib	107	32%	44	13%	47	14%	49	15%	26	8%	17	5%	9	3%	9	3%				
3.	г. Рязань	4634	4,3	31,06	низкий Ib	1418	31%	584	13%	671	14%	494	11%	416	9%	215	5%	192	4%	250	5%				
4.	г. Сасово	223	4,8	34,26	низкий Ia	50	22%	30	13%	31	14%	26	12%	26	12%	11	5%	13	6%	10	4%				
5.	г. Скопин	286	4,6	32,85	низкий Ib	75	26%	35	12%	44	15%	30	10%	25	9%	32	11%	22	8%	9	3%				
6.	Ермишинский	54	4,7	34,06	низкий Ia	16	30%	6	11%	4	7%	6	11%	6	11%	5	9%	7	13%	3	6%				
7.	Захаровский	69	4,7	33,22	низкий Ib	18	26%	4	6%	13	19%	10	14%	10	14%	2	3%	6	9%	4	6%				
8.	Кадомский	44	3,4	24,03	низкий Ic	23	52%	3	7%	3	7%	4	9%	4	9%	3	7%	4	9%	0	0%				
9.	Касимовский	157	4,6	32,64	низкий Ib	59	38%	12	8%	19	12%	14	9%	7	4%	12	8%	12	8%	16	10%				
10.	Клепиковский	190	4,2	30,11	низкий Ib	59	31%	24	13%	33	17%	18	9%	17	9%	10	5%	13	7%	8	4%				
11.	Кораблинский	128	4,6	32,54	низкий Ib	31	24%	18	14%	21	16%	15	12%	13	10%	10	8%	5	4%	10	8%				
12.	Милославский	44	5,3	37,70	низкий Ia	6	14%	3	7%	9	20%	9	20%	3	7%	6	14%	7	16%	5	4%				
13.	Михайловский	230	4,1	29,60	низкий Ib	90	39%	21	9%	26	11%	21	9%	19	8%	15	7%	12	5%	10	4%				
14.	Пигелинский	34	1,8	12,89	низкий Id	19	56%	3	9%	7	21%	1	3%	2	6%	1	3%	1	3%	0	0%				
15.	Пронский	228	6,2	44,30	2 пороговый (базовый)	47	21%	12	5%	15	7%	21	9%	29	13%	21	9%	11	5%	28	12%				
16.	Путятинский	40	6	43,35	2 пороговый (базовый)	7	18%	3	8%	3	8%	5	13%	3	8%	2	5%	8	20%	5	13%				
17.	Рыбновский	287	3,5	25,04	низкий Ic	106	37%	50	17%	47	16%	28	10%	27	9%	14	5%	12	4%	1	0%				
18.	Рязанский	241	4,3	30,80	низкий Ib	71	29%	30	12%	37	15%	27	11%	23	10%	29	12%	10	4%	5	2%				
19.	Рязанский	393	3,9	27,49	низкий Ib	151	38%	46	12%	58	15%	41	10%	40	10%	18	5%	14	4%	6	2%				
20.	Саложковский	70	5,8	41,60	2 пороговый (базовый)	9	13%	6	9%	5	7%	15	21%	6	9%	7	10%	9	13%	6	9%				
21.	Сараевский	121	5,1	36,51	низкий Ia	27	22%	10	8%	17	14%	12	10%	18	15%	13	11%	9	7%	8	7%				
22.	Сасовский	50	4,3	30,99	низкий Ib	13	26%	7	14%	8	16%	7	14%	8	16%	3	6%	3	6%	0	0%				
23.	Скопинский	96	5,1	36,47	низкий Ia	21	22%	9	9%	12	13%	14	15%	9	9%	15	16%	3	3%	3	3%				
24.	Спаский	173	5	35,56	низкий Ia	45	26%	20	12%	22	13%	17	10%	17	10%	13	8%	11	6%	9	5%				
25.	Старожилковский	93	6,2	44,14	2 пороговый (базовый)	13	14%	10	11%	6	6%	7	8%	13	14%	14	15%	6	6%	10	11%				
26.	Ухоловский	53	5,7	41,08	2 пороговый (базовый)	7	13%	7	13%	4	8%	12	23%	7	13%	5	9%	1	2%	4	8%				
27.	Чучковский	32	5,9	41,96	2 пороговый (базовый)	0	0%	6	19%	8	25%	2	6%	4	13%	4	13%	4	13%	3	9%				
28.	Шацкий	151	6,1	43,71	2 пороговый (базовый)	14	9%	17	11%	19	13%	13	9%	26	17%	11	7%	17	11%	13	9%				
29.	Шилковский	209	4	28,37	2 пороговый (базовый)	71	34%	35	17%	27	13%	21	10%	21	10%	12	6%	9	4%	7	3%				
30.	ОГБОУ	105	4,8	34,35	низкий Ia	17	16%	9	9%	14	13%	17	16%	10	10%	7	7%	8	8%	17	16%				
31.	ФГБУ ДТС "Киринцы" ЧОУ	17	8,5	60,92	4 средний	0	0%	0	0%	1	6%	1	6%	3	18%	0	0%	2	12%	2	12%				
32.	РО	40	3,56	25,73	низкий Ib	11	28%	5	13%	6	15%	1	3%	2	5%	3	8%	1	3%	9	23%				
		8924	4,9	35,04	низкий Ia	2628	29%	1083	12%	1250	14%	967	11%	847	9%	738	8%	437	5%	450	5%				
																					524	6%			



Результаты по естественнонаучной грамотности

№ п/п	Наименование МО	Кол-во участников МИ	Ср. балл выполнения	Ср. % выполнения	Уровень сформированности естественнонаучной грамотности в среднем по МО	Уровни сформированности читательской грамотности												Средний (оптимальный) (48% - 54%)		Средний (55% - 62%)		Повышенный (63% - 69%)		Высокий (70% - 100%)			
						Ид (0% - 18%)				Ис (19% - 25%)				Ив (26% - 33%)				Иа (34% - 40%)		Кол-во	%	Кол-во	%	Кол-во	%	Кол-во	%
						Кол-во	%	Кол-во	%	Кол-во	%	Кол-во	%	Кол-во	%	Кол-во	%										
						Кол-во	%	Кол-во	%	Кол-во	%	Кол-во	%	Кол-во	%	Кол-во	%	Кол-во	%	Кол-во	%	Кол-во	%	Кол-во	%		
1.	Ал.-Невский	114	7,6	30,6	низкий 1b	20	18%	24	21%	26	23%	22	19%	5	4%	10	9%	7	6%	0	0%	0	0%				
2.	г. Каспиев	337	6,7	26,8	низкий 1b	80	24%	89	26%	82	24%	51	15%	16	5%	13	4%	6	2%	0	0%	0	0%				
3.	г. Рязань	4721	7	28	низкий 1b	1119	24%	1089	23%	1042	22%	764	16%	256	5%	307	7%	107	2%	31	1%	6	0%				
4.	г. Сасово	235	7,6	30,4	низкий 1b	45	19%	50	21%	48	20%	45	19%	20	9%	18	8%	8	3%	1	0%	0	0%				
5.	г. Скопин	283	6,9	27,4	низкий 1b	69	24%	61	22%	72	25%	44	16%	15	5%	15	5%	6	2%	1	0%	0	0%				
6.	Ермишинский	56	7,6	30,2	низкий 1b	18	32%	8	14%	7	13%	8	14%	3	5%	9	16%	1	2%	2	4%	0	0%				
7.	Захаровский	69	7	27,9	низкий 1b	19	28%	13	19%	14	20%	13	19%	3	4%	5	7%	1	1%	1	1%	0	0%				
8.	Кадомский	45	5,6	22,6	низкий 1c	21	47%	11	24%	4	9%	2	4%	3	7%	3	7%	1	2%	0	0%	0	0%				
9.	Касимовский	158	6,5	26	низкий 1b	54	34%	37	23%	27	17%	14	9%	5	3%	11	7%	5	3%	5	3%	0	0%				
10.	Клепиковский	181	6,6	26,2	низкий 1b	55	30%	43	24%	33	18%	30	17%	5	3%	8	4%	3	2%	2	1%	2	1%				
11.	Кораблинский	135	6,9	27,8	низкий 1b	29	21%	33	24%	34	25%	23	17%	5	4%	8	6%	3	2%	0	0%	0	0%				
12.	Милославский	63	9,4	37,7	низкий 1a	6	10%	12	19%	11	17%	11	17%	2	3%	8	13%	10	16%	3	5%	0	0%				
13.	Михайловский	225	7,2	28,9	низкий 1b	53	24%	59	26%	35	16%	34	15%	13	6%	12	5%	19	8%	0	0%	0	0%				
14.	Пителинский	34	6,5	25,9	низкий 1b	9	26%	11	32%	4	12%	6	18%	2	6%	2	6%	0	0%	0	0%	0	0%				
15.	Пронский	224	8,9	35,8	низкий 1a	36	16%	33	15%	28	13%	49	22%	18	8%	31	14%	20	9%	9	4%	0	0%				
16.	Пугачинский	36	8	32,3	низкий 1b	3	8%	5	14%	11	31%	12	33%	1	3%	3	8%	1	3%	0	0%	0	0%				
17.	Рыбовский	310	6,8	27,1	низкий 1b	70	23%	76	25%	81	26%	50	16%	16	5%	14	5%	3	1%	0	0%	0	0%				
18.	Рязанский	246	7	27,8	низкий 1b	51	21%	70	28%	51	21%	42	17%	10	4%	15	6%	7	3%	0	0%	0	0%				
19.	Рязанский	380	6,2	24,7	низкий 1c	132	35%	91	24%	70	18%	45	12%	17	4%	15	4%	7	2%	3	1%	0	0%				
20.	Сапожковский	72	8,3	33,2	низкий 1b	11	15%	12	17%	15	21%	15	21%	5	7%	10	14%	3	4%	1	1%	0	0%				
21.	Саравский	113	7,6	30,4	низкий 1b	22	19%	21	19%	22	19%	29	26%	8	7%	4	4%	7	6%	0	0%	0	0%				
22.	Сасовский	52	7	28	низкий 1b	16	31%	11	21%	8	15%	7	13%	2	4%	4	8%	3	6%	1	2%	0	0%				
23.	Скопинский	94	7,4	29,7	низкий 1b	23	24%	14	15%	19	20%	18	19%	9	10%	8	9%	1	1%	1	1%	1	1%				
24.	Спаский	174	6,6	26,2	низкий 1b	53	30%	38	22%	37	21%	20	11%	12	7%	10	6%	4	2%	0	0%	0	0%				
25.	Старожилковский	95	7,9	31,5	низкий 1a	14	15%	22	23%	21	22%	15	16%	10	11%	9	9%	3	3%	1	1%	0	0%				
26.	Ухоловский	51	9,3	37	низкий 1a	5	10%	9	18%	8	16%	10	20%	5	10%	7	14%	3	6%	3	6%	1	2%				
27.	Чучковский	29	8,8	35,3	низкий 1a	2	7%	4	14%	6	21%	10	34%	3	10%	4	14%	0	0%	0	0%	0	0%				
28.	Шацкий	153	8,2	33	низкий 1b	24	16%	24	16%	35	23%	31	20%	13	8%	12	8%	8	5%	4	3%	2	1%				
29.	Шилевский	205	6,2	24,8	низкий 1c	62	30%	56	27%	45	22%	26	13%	6	3%	6	3%	4	2%	0	0%	0	0%				
30.	ОГБОУ ЧОУ	96	7,3	29,18	низкий 1b	14	15%	22	23%	24	25%	22	23%	6	6%	6	6%	1	1%	1	1%	0	0%				
31.	ФГБУ ДПС "Кирши"	17	9,4	37,6	низкий 1a	1	6%	1	6%	6	35%	3	18%	1	6%	3	18%	2	12%	0	0%	0	0%				
32.	ЧОУ РО	38	8	32,3	низкий 1b	5	13%	6	16%	12	32%	7	18%	1	3%	6	16%	1	3%	0	0%	0	0%				
		9041	7,4	29,8	низкий 1b	2141	24%	2055	23%	1938	21%	1478	16%	496	5%	596	7%	255	3%	70	1%	12	0%				



## Рейтинг муниципальных образований в мониторинге по оценке уровня сформированности читательской грамотности

№ п/п	Наименование МО	Кол-во участников МИ	Средний балл	Средний % выполнения	Уровень сформированности читательской грамотности в среднем по МО	Уровни сформированности читательской грамотности												Повышенный (63% - 69%)		Высокий (70% - 100%)			
						Низкий				Пороговый (базовый) (41% - 47%)				Средний (оптимальный) (48% - 54%)				Средний (55% - 62%)		Повышенный		Высокий	
						1d (0% - 18%)	1c (19% - 25%)	1b (26% - 33%)	1a (34% - 40%)	Кол-во	%	Кол-во	%	Кол-во	%	Кол-во	%	Кол-во	%	Кол-во	%	Кол-во	%
1	ФГБУ ДТС "Кирши"	17	12,06	46%	2 пороговый (базовый)	1	6%	1	6%	2	12%	2	12%	2	12%	4	24%	2	12%	2	12%	1	6%
2	Пронский	204	11,6	45%	2 пороговый (базовый)	16	8%	22	11%	18	9%	21	10%	39	19%	30	15%	25	12%	15	7%	18	9%
3	Ухоловский	53	11,25	43%	2 пороговый (базовый)	5	9%	0	0%	9	17%	8	15%	15	28%	3	6%	4	8%	7	13%	2	4%
4	ЧОУ	44	10,89	42%	2 пороговый (базовый)	3	7%	9	20%	5	11%	1	2%	9	20%	7	16%	3	7%	4	9%	3	7%
5	Сараевский	119	10,05	39%	низкий 1a	14	12%	15	13%	23	19%	23	19%	15	13%	16	13%	11	9%	4	3%	6	5%
6	Чучковский	33	9,61	37%	низкий 1a	3	9%	5	15%	6	18%	6	18%	8	24%	1	3%	4	12%	1	3%	0	0%
7	Шацкий	145	9,72	37%	низкий 1a	21	14%	18	12%	18	12%	25	17%	21	14%	20	14%	13	9%	7	5%	2	1%
8	Сасовский	54	9,44	36%	низкий 1a	15	28%	6	11%	4	7%	5	9%	6	11%	4	7%	5	9%	7	13%	2	4%
9	Старожилковский	87	9,45	36%	низкий 1a	21	24%	12	14%	6	7%	10	11%	14	16%	8	9%	4	5%	7	8%	5	6%
10	Путятинский	42	9,05	35%	низкий 1a	8	19%	6	14%	8	19%	3	7%	7	17%	5	12%	3	7%	1	2%	1	2%
11	ОГБОУ	98	9,22	35%	низкий 1a	21	21%	12	12%	15	15%	9	9%	11	11%	11	11%	11	11%	8	8%	0	0%
12	Милославский	64	8,73	34%	низкий 1a	16	25%	9	14%	7	11%	11	17%	6	9%	6	9%	5	8%	2	3%	2	3%
13	г. Рязань	4766	8,67	33%	низкий 1b	1060	22%	725	15%	710	15%	622	13%	553	12%	481	10%	302	6%	167	4%	146	3%
14	г. Сасово	255	8,56	33%	низкий 1b	55	22%	34	13%	49	19%	30	12%	30	12%	22	9%	22	9%	11	4%	2	1%
	<b>РО</b>	<b>9158</b>	<b>8,42</b>	<b>32%</b>	<b>низкий 1b</b>	<b>2227</b>	<b>24%</b>	<b>1407</b>	<b>15%</b>	<b>1336</b>	<b>15%</b>	<b>1180</b>	<b>13%</b>	<b>1042</b>	<b>11%</b>	<b>847</b>	<b>9%</b>	<b>559</b>	<b>6%</b>	<b>328</b>	<b>4%</b>	<b>232</b>	<b>3%</b>
15	Ал.-Невский	109	8,13	31%	низкий 1b	37	34%	10	9%	12	11%	13	12%	11	10%	13	12%	9	8%	2	2%	2	2%
16	г. Скопин	296	8,08	31%	низкий 1b	76	26%	46	16%	47	16%	44	15%	31	10%	19	6%	13	4%	13	4%	7	2%
17	Клепиковский	181	8,04	31%	низкий 1b	59	33%	20	11%	26	14%	17	9%	16	9%	18	10%	13	7%	8	4%	4	2%
18	Скопинский	96	8,17	31%	низкий 1b	24	25%	15	16%	16	17%	11	11%	12	13%	7	7%	10	10%	0	0%	1	1%
19	Ермишинский	56	7,75	30%	низкий 1b	18	32%	13	23%	6	11%	5	9%	3	5%	3	5%	3	5%	2	4%	3	5%
20	Захаровский	63	7,73	30%	низкий 1b	18	29%	11	17%	7	11%	9	14%	10	16%	2	3%	4	6%	1	2%	1	2%
21	Михайловский	244	7,73	30%	низкий 1b	72	30%	34	14%	43	18%	29	12%	28	11%	16	7%	12	5%	6	2%	4	2%
22	Сапожковский	71	7,9	30%	низкий 1b	20	28%	12	17%	11	15%	7	10%	9	13%	6	8%	0	0%	5	7%	1	1%
23	г. Касимов	338	7,58	29%	низкий 1b	86	25%	77	23%	52	15%	44	13%	31	9%	19	6%	16	5%	9	3%	4	1%
24	Кораблинский	136	7,62	29%	низкий 1b	39	29%	26	19%	14	10%	24	18%	12	9%	13	10%	5	4%	2	1%	1	1%
25	Рязский	246	7,64	29%	низкий 1b	63	26%	42	17%	39	16%	40	16%	27	11%	17	7%	12	5%	4	2%	2	1%
26	Спасковский	184	7,51	29%	низкий 1b	54	29%	29	16%	33	18%	25	14%	13	7%	15	8%	7	4%	7	4%	1	1%
27	Касимовский	180	7,29	28%	низкий 1b	55	31%	28	16%	35	19%	22	12%	16	9%	11	6%	8	4%	3	2%	2	1%
28	Пителинский	39	7,36	28%	низкий 1b	16	41%	6	15%	2	5%	5	13%	2	5%	4	10%	1	3%	1	3%	2	5%
29	Рыбновский	315	7,35	28%	низкий 1b	89	28%	64	20%	46	15%	44	14%	33	10%	20	6%	12	4%	5	2%	2	1%
30	Шилловский	204	7,27	28%	низкий 1b	71	35%	31	15%	29	14%	23	11%	14	7%	17	8%	8	4%	9	4%	2	1%
31	Рязанский	376	6,72	26%	низкий 1b	147	39%	65	17%	40	11%	39	10%	35	9%	29	8%	10	3%	8	2%	3	1%
32	Каломский	43	5,12	20%	низкий 1c	24	56%	4	9%	7	16%	3	7%	3	7%	0	0%	2	5%	0	0%	0	0%



Иниципалитетов, участвовавших в мониторинге по оценке уровня сформированности математической грамотности

Кол-во участников МИ	Ср. балл выполнения	Ср. % выполнения	Уровень сформированности и математической грамотности в среднем по МО	Уровни сформированности читательской грамотности																	
				Низкий				Пороговый (базовый)				Средний (оптимальный)				Повышенный		Высокий			
				Id (0% - 18%)	Ic (19% - 25%)	Ib (26% - 33%)	Ia (34% - 40%)	Кол-во	%	Кол-во	%	Кол-во	%	Кол-во	%	Кол-во	%	Кол-во	%	Кол-во	%
17	8,5	60,92	4 средний	0	0%	1	6%	3	18%	0	0%	2	12%	2	12%	8	47%				
228	6,2	44,30	2 пороговый (базовый)	47	21%	15	7%	29	13%	21	9%	11	5%	28	12%	44	19%				
93	6,2	44,14	2 пороговый (базовый)	13	14%	6	6%	13	14%	14	15%	6	6%	10	11%	14	15%				
151	6,1	43,71	2 пороговый (базовый)	14	9%	17	11%	19	13%	13	9%	17	11%	13	9%	21	14%				
40	6	43,35	2 пороговый (базовый)	7	18%	3	8%	3	8%	5	13%	2	5%	8	20%	4	10%				
32	5,9	41,96	2 пороговый (базовый)	0	0%	6	19%	8	25%	2	6%	4	13%	2	6%	3	9%				
70	5,8	41,60	2 пороговый (базовый)	9	13%	6	9%	5	7%	6	9%	7	10%	9	13%	7	10%				
53	5,7	41,08	2 пороговый (базовый)	7	13%	7	13%	4	8%	12	23%	5	9%	1	2%	4	8%				
44	5,3	37,70	низкий Ia	6	14%	3	7%	9	20%	9	20%	6	14%	1	2%	7	16%				
121	5,1	36,51	низкий Ia	27	22%	10	8%	17	14%	12	10%	13	11%	9	7%	8	7%				
96	5,1	36,47	низкий Ia	21	22%	9	9%	12	13%	14	15%	15	16%	3	3%	10	10%				
173	5	35,56	низкий Ia	45	26%	20	12%	22	13%	17	10%	17	10%	13	8%	9	5%				
<b>8924</b>	<b>4,9</b>	<b>35,04</b>	<b>низкий Ia</b>	<b>2628</b>	<b>29%</b>	<b>1083</b>	<b>12%</b>	<b>1250</b>	<b>14%</b>	<b>967</b>	<b>11%</b>	<b>847</b>	<b>9%</b>	<b>738</b>	<b>8%</b>	<b>437</b>	<b>5%</b>	<b>450</b>	<b>5%</b>	<b>524</b>	<b>6%</b>
105	4,8	34,35	низкий Ia	17	16%	9	9%	14	13%	17	16%	10	10%	7	7%	8	8%	17	16%	6	6%
223	4,8	34,26	низкий Ia	50	22%	30	13%	31	14%	26	12%	26	12%	26	12%	11	5%	13	6%	10	4%
54	4,7	34,06	низкий Ia	16	30%	6	11%	4	7%	6	11%	6	11%	5	9%	1	2%	7	13%	3	6%
100	4,7	33,26	низкий Ib	27	27%	14	14%	13	13%	9	9%	7	7%	7	7%	5	5%	13	13%	5	5%
69	4,7	33,22	низкий Ib	18	26%	4	6%	13	19%	10	14%	10	14%	2	3%	6	9%	4	6%	2	3%
286	4,6	32,85	низкий Ib	75	26%	35	12%	44	15%	30	10%	25	9%	32	11%	22	8%	9	3%	14	5%
157	4,6	32,64	низкий Ib	59	38%	12	8%	19	12%	14	9%	7	4%	12	8%	6	4%	12	8%	16	10%
128	4,6	32,54	низкий Ib	31	24%	18	14%	21	16%	15	12%	13	10%	10	8%	5	4%	10	8%	5	4%
4634	4,3	31,06	низкий Ib	1418	31%	584	13%	671	14%	494	11%	416	9%	394	9%	215	5%	192	4%	250	5%
50	4,3	30,99	низкий Ib	13	26%	7	14%	8	16%	7	14%	8	16%	3	6%	1	2%	3	6%	0	0%
241	4,3	30,80	низкий Ib	71	29%	30	12%	37	17%	27	11%	23	10%	29	12%	10	4%	5	2%	9	4%
190	4,2	30,11	низкий Ib	59	31%	24	13%	33	17%	18	9%	17	9%	10	5%	8	4%	13	7%	8	4%
230	4,1	29,60	низкий Ib	90	39%	21	9%	26	11%	21	9%	19	8%	15	7%	12	5%	10	4%	16	7%
332	4	28,58	низкий Ib	107	32%	44	13%	47	14%	49	15%	26	8%	24	7%	17	5%	9	3%	9	3%
209	4	28,37	низкий Ib	71	34%	35	17%	27	13%	21	10%	21	10%	12	6%	9	4%	7	3%	6	3%
393	3,9	27,49	низкий Ib	151	38%	46	12%	58	15%	41	10%	40	10%	18	5%	14	4%	6	2%	19	5%
40	3,56	25,73	низкий Ib	11	28%	5	13%	6	15%	1	3%	2	5%	3	8%	1	3%	9	23%	2	5%
287	3,5	25,04	низкий Ic	106	37%	50	17%	47	16%	28	10%	27	9%	14	5%	2	1%	12	4%	1	0%
44	3,4	24,03	низкий Ic	23	52%	3	7%	3	7%	4	9%	4	9%	3	7%	4	9%	0	0%	0	0%
34	1,8	12,89	низкий Id	19	56%	3	9%	7	21%	1	3%	2	6%	1	3%	0	0%	1	3%	0	0%



## Рейтинг муниципальных образований в мониторинге по оценке уровня сформированности естественнонаучной грамотности

№ п/п	Наименование МО	Кол-во участников МИ	Ср. балл выполнения	Ср. % выполнения	Уровень сформированности естественнонаучной грамотности в среднем по МО	Уровни сформированности читательской грамотности												Средний (оптимальный) (48% - 54%)		Средний (55% - 62%)		Повышенный (63% - 69%)		Высокий (70% - 100%)	
						Id (0% - 18%)			Ic (19% - 25%)			Ib (26% - 33%)			Ia (34% - 40%)			Кол-во	%	Кол-во	%	Кол-во	%	Кол-во	%
						Кол-во	%	Кол-во	%	Кол-во	%	Кол-во	%	Кол-во	%	Кол-во	%								
						Кол-во	%	Кол-во	%	Кол-во	%	Кол-во	%	Кол-во	%	Кол-во	%	Кол-во	%	Кол-во	%	Кол-во	%	Кол-во	%
1	Милославский	63	9,4	37,7	низкий 1a	6	10%	12	19%	11	17%	11	17%	2	3%	8	13%	10	16%	3	5%	0	0%		
2	ФГБУ ДТС "Кирицы"	17	9,4	37,6	низкий 1a	1	6%	1	6%	6	35%	3	18%	1	6%	3	18%	2	12%	0	0%	0	0%		
3	Ухоловский	51	9,3	37	низкий 1a	5	10%	9	18%	8	16%	10	20%	5	10%	7	14%	3	6%	3	6%	1	2%		
4	Пронский	24	8,9	35,8	низкий 1a	36	16%	33	15%	28	13%	49	22%	18	8%	31	14%	20	9%	9	4%	0	0%		
5	Чучковский	29	8,8	35,3	низкий 1a	2	7%	4	14%	6	21%	10	34%	3	10%	4	14%	0	0%	0	0%	0	0%		
6	Сапожковский	72	8,3	33,2	низкий 1b	11	15%	12	17%	15	21%	15	21%	5	7%	10	14%	3	4%	1	1%	0	0%		
7	Шацкий	153	8,2	33	низкий 1b	24	16%	24	16%	35	23%	31	20%	13	8%	12	8%	8	5%	4	3%	2	1%		
8	Пуятинский	36	8	32,3	низкий 1b	3	8%	5	14%	11	31%	12	33%	1	3%	3	8%	1	3%	0	0%	0	0%		
9	ЧОУ	38	8	32,3	низкий 1b	5	13%	6	16%	12	32%	7	18%	1	3%	6	16%	1	3%	0	0%	0	0%		
10	Старожилковский	95	7,9	31,5	низкий 1b	14	15%	22	23%	21	22%	15	16%	10	11%	9	9%	3	3%	1	1%	0	0%		
11	Ал.-Невский	114	7,6	30,6	низкий 1b	20	18%	24	21%	26	23%	22	19%	5	4%	10	9%	7	6%	0	0%	0	0%		
12	г. Сасово	235	7,6	30,4	низкий 1b	45	19%	50	21%	48	20%	45	19%	20	9%	18	8%	8	3%	1	0%	0	0%		
13	Сарасвский	113	7,6	30,4	низкий 1b	22	19%	21	19%	22	19%	29	26%	8	7%	4	4%	7	6%	0	0%	0	0%		
14	Ермишинский	56	7,6	30,2	низкий 1b	18	32%	8	14%	7	13%	8	14%	3	5%	9	16%	1	2%	2	4%	0	0%		
	<b>РО</b>	<b>9041</b>	<b>7,4</b>	<b>29,8</b>	<b>низкий 1b</b>	<b>2141</b>	<b>24%</b>	<b>2055</b>	<b>23%</b>	<b>1938</b>	<b>21%</b>	<b>1478</b>	<b>16%</b>	<b>496</b>	<b>5%</b>	<b>596</b>	<b>7%</b>	<b>255</b>	<b>3%</b>	<b>70</b>	<b>1%</b>	<b>12</b>	<b>0%</b>		
15	Скопинский	94	7,4	29,7	низкий 1b	23	24%	14	15%	19	20%	18	19%	9	10%	8	9%	1	1%	1	1%	1	1%		
16	ОГБОУ	96	7,3	29,18	низкий 1b	14	15%	22	23%	24	25%	22	23%	6	6%	6	6%	1	1%	1	1%	0	0%		
17	Михайловский	225	7,2	28,9	низкий 1b	53	24%	59	26%	35	16%	34	15%	13	6%	12	5%	19	8%	0	0%	0	0%		
18	г. Рязань	4721	7	28	низкий 1b	1119	24%	1089	23%	1042	22%	764	16%	256	5%	307	7%	107	2%	31	1%	6	0%		
19	Сасовский	52	7	28	низкий 1b	16	31%	11	21%	8	15%	7	13%	2	4%	4	8%	3	6%	1	2%	0	0%		
20	Захаровский	69	7	27,9	низкий 1b	19	28%	13	19%	14	20%	13	19%	3	4%	5	7%	1	1%	1	1%	0	0%		
21	Кораблинский	135	6,9	27,8	низкий 1b	29	21%	33	24%	34	25%	23	17%	5	4%	8	6%	3	2%	0	0%	0	0%		
22	Рязский	246	7	27,8	низкий 1b	51	21%	70	28%	51	21%	42	17%	10	4%	15	6%	7	3%	0	0%	0	0%		
23	г. Скопин	283	6,9	27,4	низкий 1b	69	24%	61	22%	72	25%	44	16%	15	5%	15	5%	6	2%	1	0%	0	0%		
24	Рыбовский	310	6,8	27,1	низкий 1b	70	23%	76	25%	81	26%	50	16%	16	5%	14	5%	3	1%	0	0%	0	0%		
25	г. Касимов	337	6,7	26,8	низкий 1b	80	24%	89	26%	82	24%	51	15%	16	5%	13	4%	6	2%	0	0%	0	0%		
26	Клепиковский	181	6,6	26,2	низкий 1b	55	30%	43	24%	33	18%	30	17%	5	3%	8	4%	3	2%	2	1%	2	1%		
27	Спаский	174	6,6	26,2	низкий 1b	53	30%	38	22%	37	21%	20	11%	12	7%	10	6%	4	2%	0	0%	0	0%		
28	Касимовский	158	6,5	26	низкий 1b	54	34%	37	23%	27	17%	14	9%	5	3%	11	7%	5	3%	5	3%	0	0%		
29	Пителинский	34	6,5	25,9	низкий 1b	9	26%	11	32%	4	12%	6	18%	2	6%	2	6%	0	0%	0	0%	0	0%		
30	Шилковский	205	6,2	24,8	низкий 1c	62	30%	56	27%	45	22%	26	13%	6	3%	6	3%	4	2%	0	0%	0	0%		
31	Рязанский	380	6,2	24,7	низкий 1c	132	35%	91	24%	70	18%	45	12%	17	4%	15	4%	7	2%	3	1%	0	0%		
32	Кадомский	45	5,6	22,6	низкий 1c	21	47%	11	24%	4	9%	2	4%	3	7%	3	7%	1	2%	0	0%	0	0%		



Данные таблиц 7–9 свидетельствуют о том, что:

- 1) уровень сформированности **читательской грамотности** находится в диапазоне **от 2-го (порогового) уровня до низкого 1с:**  
**-2-го (порогового) уровня** достигли обучающиеся 6-х классов:
  1. *ФГБУ ДТС «Кирицы»;*
  2. *Пронского муниципального района;*
  3. *Ухоловского муниципального района;*
  4. *Частных образовательных учреждений;***-самый низкий уровень 1с** продемонстрировали обучающиеся 6-х классов **Кадомского муниципального района;**
- 2) уровень сформированности **математической грамотности** находится в диапазоне **от 4-го (среднего) уровня до низкого 1d:**  
**-4-го (среднего) уровня** достигли обучающиеся 6-х классов **ФГБУ ДТС «Кирицы»;**  
**-самый низкий уровень 1d** продемонстрировали обучающиеся 6-х классов **Пителинского муниципального района;**
- 3) уровень сформированности **естественнонаучной грамотности** находится в диапазоне **от низкого уровня 1а до низкого 1с:**  
**-низкий уровень 1а** продемонстрировали обучающиеся 6-х классов:
  1. *Милославского муниципального района;*
  2. *ФГБУ ДТС «Кирицы»;*
  3. *Ухоловского муниципального района;*
  4. *Пронского муниципального района;*
  5. *Чучковского муниципального района;***-самый низкий уровень 1с** продемонстрировали обучающиеся 6-х классов:
  1. *Шиловского муниципального района;*
  2. *Рязанского муниципального района;*
  3. *Кадомского муниципального района.*

Обобщение сведений о достигнутых обучающимися 6-х классов уровнях по трём видам функциональной грамотности всех муниципальных образований, ОГБОУ, ФГБУ, ЧОУ представлены в таблице 10.

Таблица 10

**Обобщённые сведения о достигнутых обучающимися 6-х классов уровнях по трём видам функциональной грамотности**

№ п/п	Наименование МО	Уровень сформированности читательской грамотности в среднем по МСУ	Уровень сформированности математической грамотности в среднем по МСУ	Уровень сформированности естественнонаучной грамотности в среднем по МСУ



1.	Ал.-Невский	низкий 1b	низкий 1b	низкий 1b
2.	г. Касимов	низкий 1b	низкий 1b	низкий 1b
3.	г. Рязань	низкий 1b	низкий 1b	низкий 1b
4.	г. Сасово	низкий 1b	низкий 1a	низкий 1b
5.	г. Скопин	низкий 1b	низкий 1b	низкий 1b
6.	Ермишинский	низкий 1b	низкий 1a	низкий 1b
7.	Захаровский	низкий 1b	низкий 1b	низкий 1b
8.	Кадомский	низкий 1c	низкий 1c	низкий 1c
9.	Касимовский	низкий 1b	низкий 1b	низкий 1b
10.	Клепиковский	низкий 1b	низкий 1b	низкий 1b
11.	Кораблинский	низкий 1b	низкий 1b	низкий 1b
12.	Милославский	низкий 1a	низкий 1b	низкий 1a
13.	Михайловский	низкий 1b	низкий 1b	низкий 1b
14.	Пителинский	низкий 1b	низкий 1d	низкий 1b
15.	Пронский	2 пороговый (базовый)	2 пороговый (базовый)	низкий 1a
16.	Путятинский	низкий 1a	2 пороговый (базовый)	низкий 1b
17.	Рыбновский	низкий 1b	низкий 1c	низкий 1b
18.	Ряжский	низкий 1b	низкий 1b	низкий 1b
19.	Рязанский	низкий 1b	низкий 1b	низкий 1c
20.	Сапожковский	низкий 1b	2 пороговый (базовый)	низкий 1b
21.	Сараевский	низкий 1a	низкий 1a	низкий 1b
22.	Сасовский	низкий 1a	низкий 1a	низкий 1b
23.	Скопинский	низкий 1b	низкий 1a	низкий 1b
24.	Спасский	низкий 1b	низкий 1a	низкий 1b
25.	Старожилковский	низкий 1a	2 пороговый (базовый)	низкий 1b
26.	Ухоловский	2 пороговый (базовый)	2 пороговый (базовый)	низкий 1a
27.	Чучковский	низкий 1a	2 пороговый (базовый)	низкий 1a
28.	Шацкий	низкий 1a	2 пороговый (базовый)	низкий 1b
29.	Шиловский	низкий 1b	низкий 1b	низкий 1c
30.	ОГБОУ	низкий 1a	низкий 1a	низкий 1b
31.	ФГБУ ДТС "Кирицы"	2 пороговый (базовый)	4 средний	низкий 1a
32.	ЧОУ	2 пороговый (базовый)	низкий 1b	низкий 1b
<b>РО</b>		<b>низкий 1b</b>	<b>низкий 1a</b>	<b>низкий 1b</b>
<b>Описание действий, которые может совершать обучающийся, достигший данного уровня</b>		<p>Может прочитать за ограниченное время короткий простой текст на знакомую тему, понять его буквальный смысл, связать соседние предложения, найти в тексте одну единицу явной информации.</p> <p>Способен верно выбрать интернет-источник из небольшого списка, опираясь на явные подсказки.</p>	<p>Способен ответить на вопросы в знакомом контексте, когда представлена вся необходимая информация и вопросы ясно сформулированы.</p> <p>Способен распознать нужную информацию и выполнить стандартные процедуры в соответствии с прямыми указаниями в чётко определённых ситуациях.</p> <p>Может выполнить действия, которые почти всегда очевидны и явно следуют из описания предложенной ситуации.</p>	<p>Может использовать повседневные научные знания для распознавания признаков простых знакомых явлений.</p> <p>Способен увидеть простые закономерности в данных, узнать основные естественнонаучные понятия и следовать четким инструкциям для выполнения научных процедур.</p>

Данные **таблицы 10** свидетельствуют о том, что сформированность функциональной грамотности по трём основным направлениям (читательская грамотность, математическая грамотность, естественнонаучная грамотность) у обучающиеся 6-х классов Рязанской области в 2021-2022 уч. г. достигла лишь **1-го (низкого) уровня.**



Следует отметить, что, по определению ОЭСР<sup>1</sup>, самую высокую международную оценку (**5 и 6 уровни**) получают школьники, которые могут самостоятельно мыслить и функционировать в сложных ситуациях, демонстрируют навыки критического оценивания информации, осмысления и интерпретирования текста, аргументирования выводов и личных гипотез.

Способность использовать знания и умения для получения новой информации соответствует **3-4 уровню**.

**2-ой уровень** – пороговый (базовый), при достижении которого учащиеся начинают демонстрировать применение знаний и умений в простейших не учебных ситуациях.

Элементарные знания и навыки школьников соответствуют самым низким уровням – **1-й и ниже 1-го**. По определению ОЭСР, **обучающиеся, которые выполняют только задания 1-го и ниже 1-го уровней, считаются функционально неграмотными.**

Таким образом, у обучающихся 6-х классов Рязанской области сформированность функциональной грамотности по всем трем основным направлениям находится на достаточно низком уровне.

Тем не менее, часть обучающихся 6-х классов 2021-2022 уч. г., достигла более высоких уровней функциональной грамотности. Обобщённая информация о количестве обучающихся 6-х из всех школ Рязанской области, достигших в 2021-2022 уч. г. того или иного уровня сформированности функциональной грамотности, отражена в **таблице 11** и на **диаграмме 1**. Та же информация в долях зафиксирована на **диаграмме 2**.

---

<sup>1</sup> ОЭСР - Организация экономического сотрудничества и развития, под эгидой которой проводится Международная программа по оценке образовательных достижений учащихся PISA (Programme for International Student Assessment) - мониторинговое исследование качества общего образования, основанное на изучении уровня сформированности функциональной грамотности у 15-летних обучающихся.

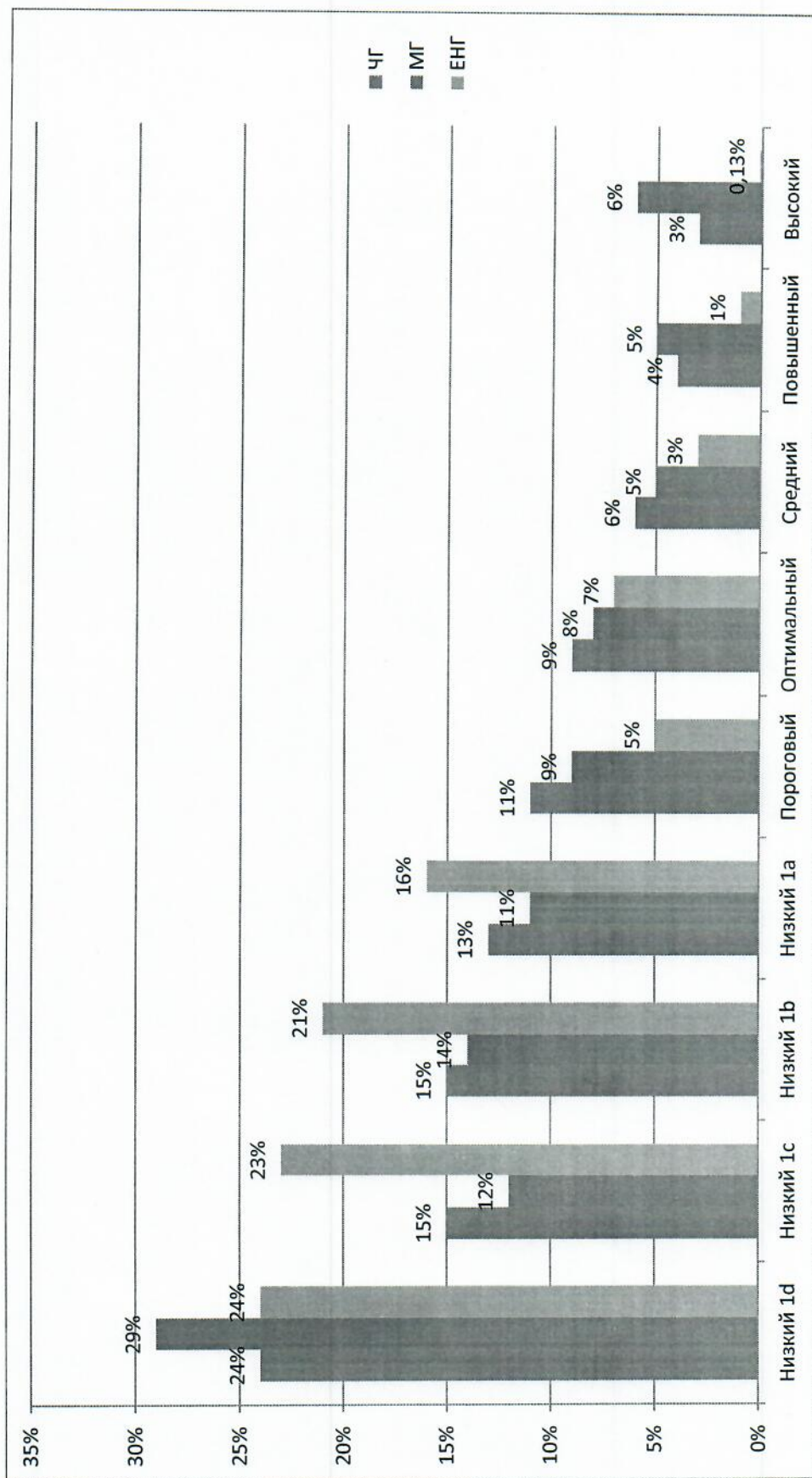


**Группы обучающихся 6-х классов Рязанской области по  
уровням сформированности функциональной грамотности  
в 2021-2022 уч. г.**

Уровни функциональной грамотности	Группы обучающихся по уровню сформированности					
	Читательской грамотности		Математической грамотности		Естественнонаучной грамотности	
	Кол-во	%	Кол-во	%	Кол-во	%
<b>6 уровень</b> Высокий (70% - 100%)	232	3%	524	6%	12	0,13%
<b>5 уровень</b> Повышенный (63% - 69%)	328	4%	450	5%	70	1%
<b>4 уровень</b> Средний (55% - 62%)	559	6%	437	5%	255	3%
<b>3 уровень</b> Оптимальный (48% - 54%)	847	9%	738	8%	596	7%
<b>2 уровень</b> Пороговый (41% - 47%)	1042	11%	847	9%	496	5%
<b>1 уровень</b> Низкий <b>1a</b> (34% - 40%)	1180	13%	967	11%	1478	16%
<b>1 уровень</b> Низкий <b>1b</b> (26% - 33%)	1336	15%	1250	14%	1938	21%
<b>1 уровень</b> Низкий <b>1c</b> (19% - 25%)	1407	15%	1083	12%	2055	23%
<b>1 уровень</b> Низкий <b>1d</b> (0% - 18%)	2227	24%	2628	29%	2141	24%
<b>Средний уровень по РО</b>	низкий 1b		низкий 1a		низкий 1b	

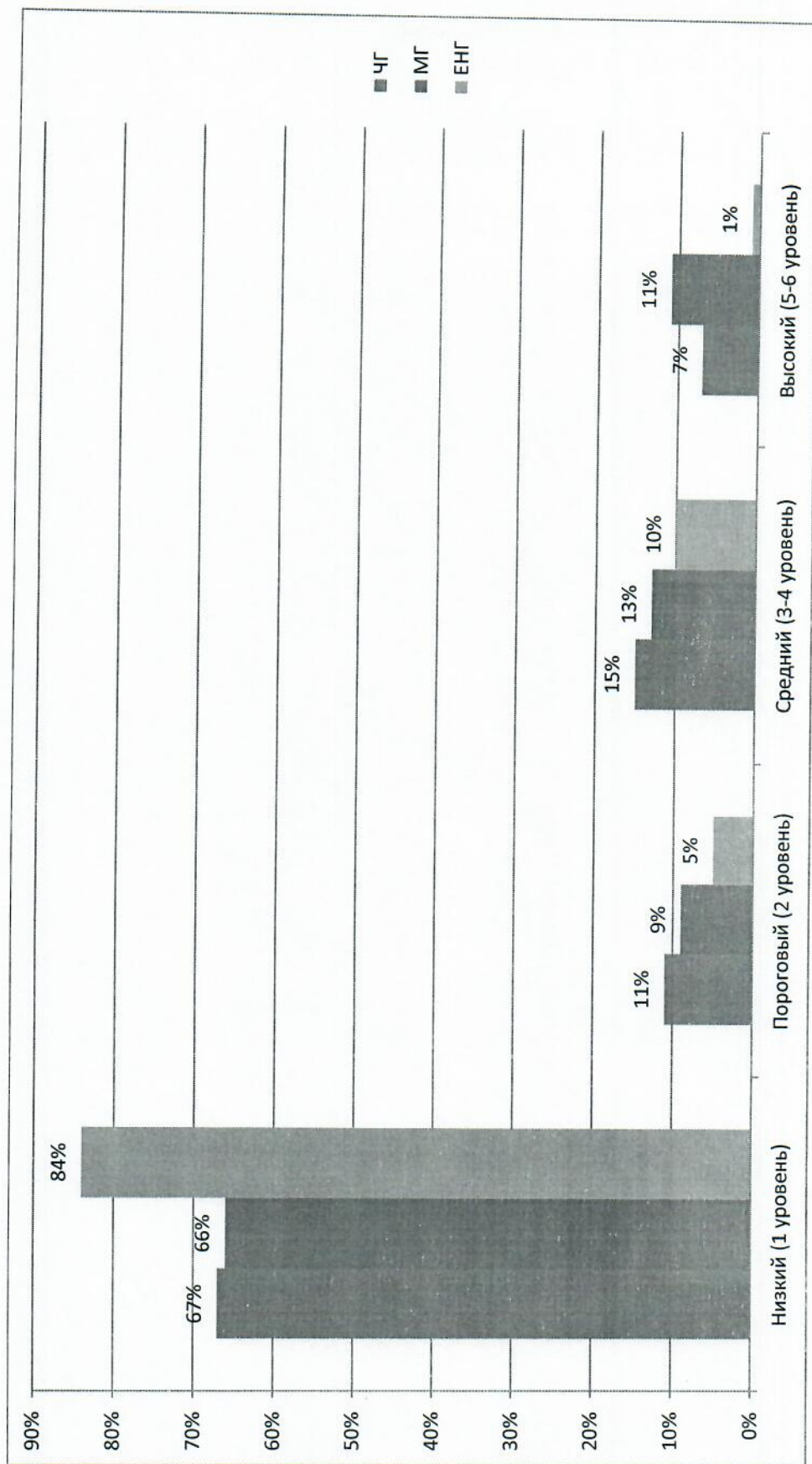


**Группы обучающихся 6-х классов Рязанской области  
по уровням сформированности функциональной грамотности в 2021-2022 уч. г.**





Доли обучающихся 6-х классов Рязанской области по уровням сформированности функциональной грамотности в 2021-2022 уч. г.





В зависимости от полученных обучающимися 6-х классов результатов при выполнении диагностических работ все муниципальные образования, а также ОГБОУ, ФГБУ и ЧОУ распределились по группам по уровням сформированности функциональной грамотности. Количество / доля муниципальных образований, ОГБОУ, ФГБУ и ЧОУ в таких группах по трём направлениям функциональной грамотности представлены в **таблице 12** и на **диаграмме 3**.

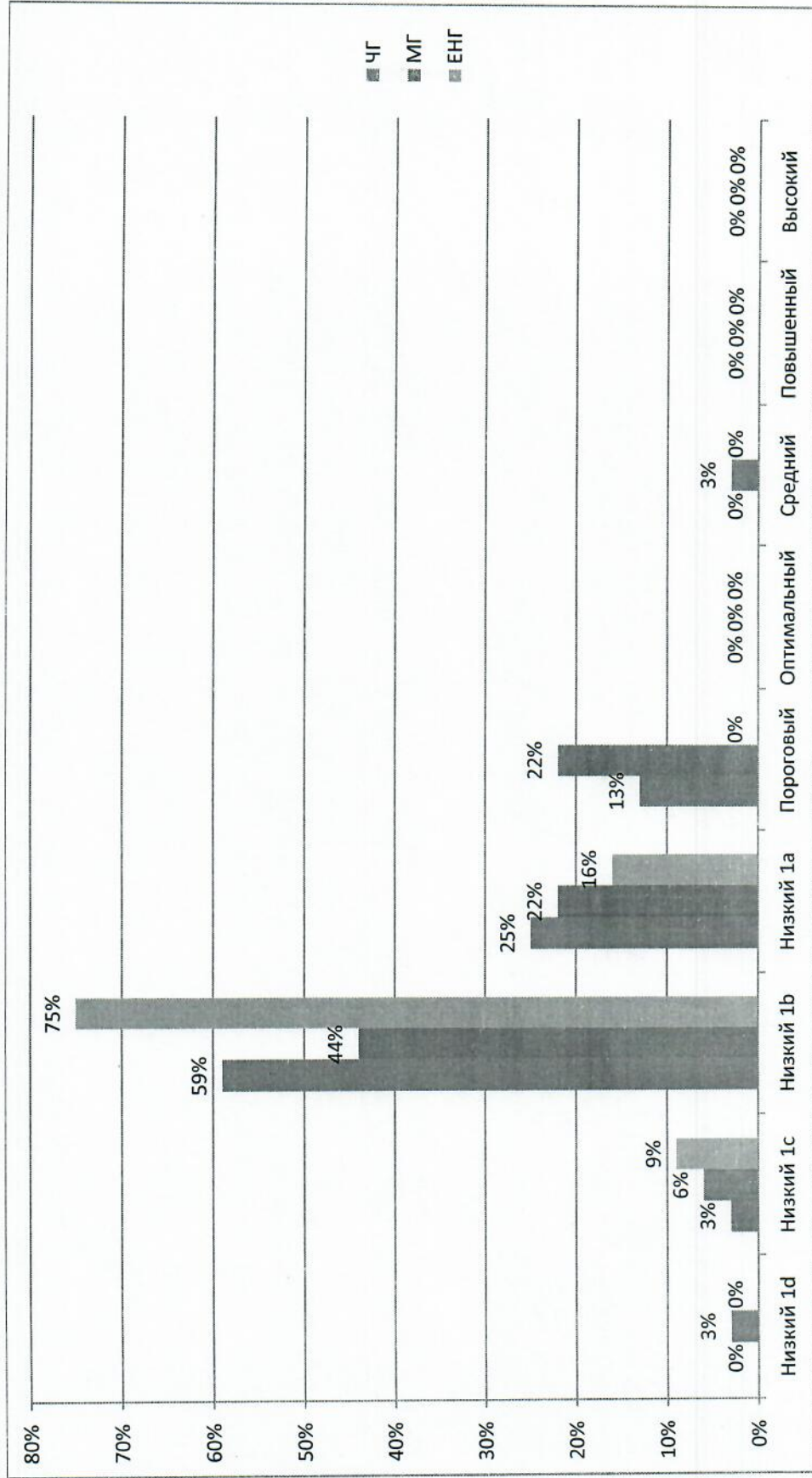
Таблица 12

**Количество /доля МО, ОГБОУ, ФГБУ, ЧОУ  
по уровням сформированности функциональной грамотности  
в Рязанской области**

Уровни функциональной грамотности	Группы МО, ОГБОУ, ФГБУ, ЧОУ по уровню сформированности					
	Читательской грамотности		Математической грамотности		Естественнонаучной грамотности	
	Кол-во	%	Кол-во	%	Кол-во	%
<b>6 уровень</b> Высокий (70% - 100%)	0	0%	0	0%	0	0%
<b>5 уровень</b> Повышенный (63% – 69%)	0	0%	0	0%	0	0%
<b>4 уровень</b> Средний (55% - 62%)	0	0%	1	3%	0	0%
<b>3 уровень</b> Оптимальный (48% - 54%)	0	0%	0	0%	0	0%
<b>2 уровень</b> Пороговый (41% - 47%)	4	13%	7	22%	0	0%
<b>1 уровень</b> Низкий <b>1a</b> (34% - 40%)	8	25%	7	22%	5	16%
<b>1 уровень</b> Низкий <b>1b</b> (26% - 33%)	19	59%	14	44%	24	75%
<b>1 уровень</b> Низкий <b>1c</b> (19% - 25%)	1	3%	2	6%	3	9%
<b>1 уровень</b> Низкий <b>1d</b> (0% - 18%)	0	0%	1	3%	0	0%



Доля МО, ОГБОУ, ФГБУ, ЧОУ по уровням сформированности функциональной грамотности в Рязанской области





Данные диаграмм 1-3 наглядно демонстрируют следующие факты:

1. Анализ показателя «Средний уровень сформированности функциональной грамотности» по направлению «Математическая грамотность» по сравнению с собственными значениями показателей по направлениям «Читательская грамотность» и «Естественнонаучная грамотность» в ряде муниципалитетов не соответствуют результатам других оценочных процедур.
2. Самый низкий уровень сформированности функциональной грамотности обучающимися 6-х классов продемонстрирован по направлению «Естественнонаучная грамотность», что обусловлено следующими факторами:
  - 1) знания по курсу «Окружающий мир», полученные в ходе изучения его в начальной школе, у обучающихся 6-х классов проявляются в виде остаточных;
  - 2) изучение систематических курсов «Биология» и «География» находится лишь на начальном этапе;
  - 3) отсутствует систематическое изучение курсов «Физика», «Химия» и «Астрономия».

Мониторинговое исследование по оценке уровня сформированности функциональной грамотности у обучающихся 6-х классов общеобразовательных организаций Рязанской области выявило ряд проблем.

1. **Недостаточное количество компьютеров, имеющих стабильный доступ к сети Интернет**, во многих школах Рязанской области. Особо остро данная проблема проявилась в школах г. Рязани. Наличие данной проблемы в школе свидетельствует о том, что у педагогов, за исключением преподавателей информатики и ИКТ, или вообще нет возможности включать в систему уроков использование учениками компьютерных технологий, или такая возможность предоставляется им крайне редко.
2. **Несоблюдение процедуры проведения мониторингового исследования.** Данная проблема проявилась на всех уровнях: от координаторов в МОУО, школьных организаторов, организаторов в аудитории до обучающихся – непосредственных участников исследования.

Несоблюдение процедуры проведения мониторингового исследования проявилось в нарушении требований инструкции, что в свою очередь привело к:

- a) некорректному заполнению протоколов;
- b) присвоению собственных идентификационных кодов, не обозначенных в пуле, предназначенном для ОО;
- c) замене вариантов;
- d) идентичным развернутым ответам участников мониторинга;
- e) некорректному заполнению обучающимися контекстных данных, что в итоге повлекло утрату ответов.



- е) некорректному заполнению обучающимися контекстных данных, что в итоге повлекло утрату ответов.
3. Ещё одной проблемой, обнаруженной в ходе проведения мониторинга, является некорректная проверка заданий, что свидетельствует о(об):
- а) отсутствии достаточного опыта у педагогов при оценивании подобного рода работ;
  - б) проведении проверки не в соответствии с предложенными критериями;
  - в) недостаточном уровне использования в повседневной педагогической деятельности компетентностных заданий по читательской, математической и естественнонаучной грамотности.

Рекомендации руководителям общеобразовательных организаций:

- 1) обеспечить увеличение количества АРМ обучающихся со стабильным доступом к сети «Интернет»;
- 2) сформировать перспективный план повышения квалификации педагогических работников по формированию у обучающихся функциональной грамотности;
- 3) обеспечить повышение квалификации педагогических работников на базе ЦНППМ ОГБУ ДПО «РИРО».

Рекомендации учителям общеобразовательных организаций:

- 1) повысить квалификацию по направлениям функциональной грамотности;
- 2) включать задания по функциональной грамотности из электронных банков заданий (РЭШ, ИСРО РАО и т.д.) в повседневную урочную и внеурочную деятельность;
- 3) практиковаться в оценивании заданий по функциональной грамотности в соответствии с требованиями критериев оценивания.